

Avertisseur de Danger Kaza DT110

powered by
INFORAD

MANUEL D'UTILISATION



Réglages et options du menu

Ajuster le volume : Appuyez brièvement sur la touche "+" ou "-" pour modifier l'intensité du volume. Chaque fois que vous appuyez sur "+" ou "-", l'écran affichera des nombres allant de 1 à 5.

La touche «M»: Chaque fois que vous appuyez sur la touche "M", vous irez à l'une des options de menu 1 à 9. Les touches + et - servent à modifier les réglages:

- **Menu 1: Sélection du mode d'avertissement GPS**

Appuyez une fois sur la touche "M" pour accéder à ce menu, et vous entendrez "Mode d'alarme actuel". Il existe 4 options à choisir en utilisant les touches "+" ou "-":

PRL --- Le GPS vous avertira de toutes les zones de dangers, zones à risques et points particuliers (passages à niveaux, tunnel dangereux, etc...).

PR --- Le GPS vous avertira des zone de dangers et zones à risques.

PL --- Le GPS vous avertira des zones de dangers et des points particuliers.

P --- Le GPS vous avertira uniquement des zones de dangers.

Sélectionnez le mode désiré à l'aide de la touche "+" ou "-" puis attendez que l'appareil revienne à l'écran principal.

- **Menu 2: Activer / Désactiver la bande K courte. (Fréquence 23,880 - 24,050)**

Option non-disponible en France car non-conforme à la législation française

- **Menu 3: Activer / Désactiver la bande K large. (Fréquence 23.900 - 24.125)**

Option non-disponible en France car non-conforme à la législation française

- **Menu 4: Ajuster la vitesse de croisière**

Appuyez quatre fois sur la touche "M". Vous entendrez "Sélection de la limite de vitesse de croisière", appuyez sur la touche "+" ou "-" pour l'éteindre ou pour régler la limite de vitesse de 30 à 160. Lorsque votre véhicule dépasse la vitesse sélectionnée, votre appareil émet l'avertissement "vous dépassez la limite de vitesse".

- **Menu 5: Réglage du son de la détection radar**

Option non-disponible en France car non-conforme à la législation française

- **Menu 6: Système d'identification par radar**

Option non-disponible en France car non-conforme à la législation française

- **Menu 7: signal d'avertissement continu en raison d'une vitesse de croisière excessive**

Appuyez sept fois sur la touche "M". Vous entendrez "Mise en veille continue". Appuyez sur la touche "+" ou "-" pour activer ou désactiver cette option.

Si elle est activée, cette option répétera l'avertissement de vitesse excessive. Si elle est désactivée, elle ne vous avertira qu'une seule fois lorsque vous dépasserez la limitation.

- **Menu 8: Réglage précis de la vitesse affichée**

Cette option permet d'ajuster la vitesse qui apparaît sur l'écran de votre appareil par rapport à celle indiquée par le compteur de vitesse du véhicule. Il est conseillé de le laisser à 0 puisque la vitesse réglée par le GPS est plus précise que celle d'un compteur de vitesse de voiture. Appuyez huit fois sur la touche "M".

Vous entendrez "Réglage de la vitesse indiquée".

Appuyez sur la touche "+" ou "-" pour choisir entre -5 et +5 Km / h.

- **Menu 9: Réglages d'usine**

Cette option permet de renvoyer toutes les options aux réglages d'usine d'origine.

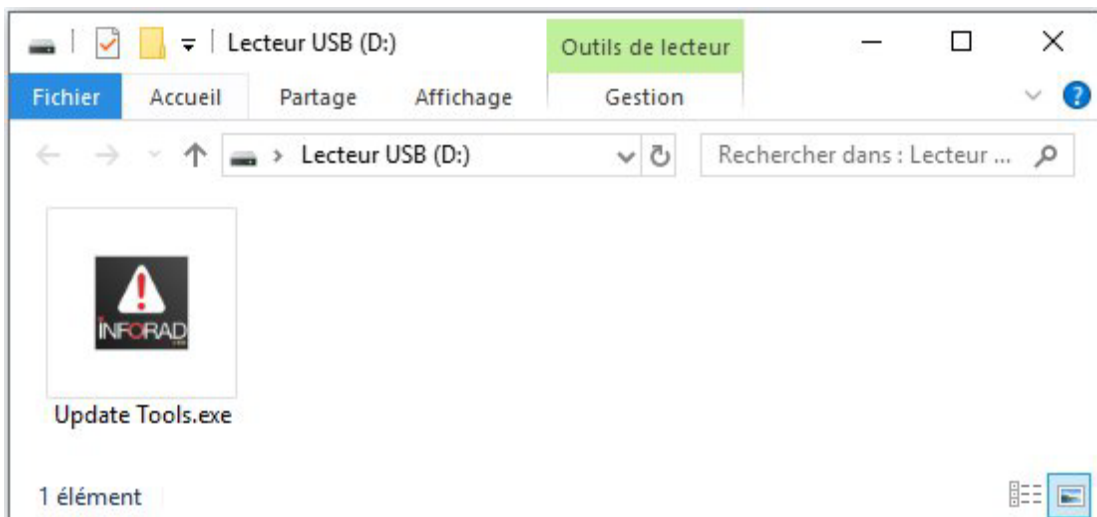
Appuyez neuf fois sur la touche "M". Vous entendrez "Paramètres d'usine".

Appuyez sur la touche "OK" pour revenir aux réglages d'usine.

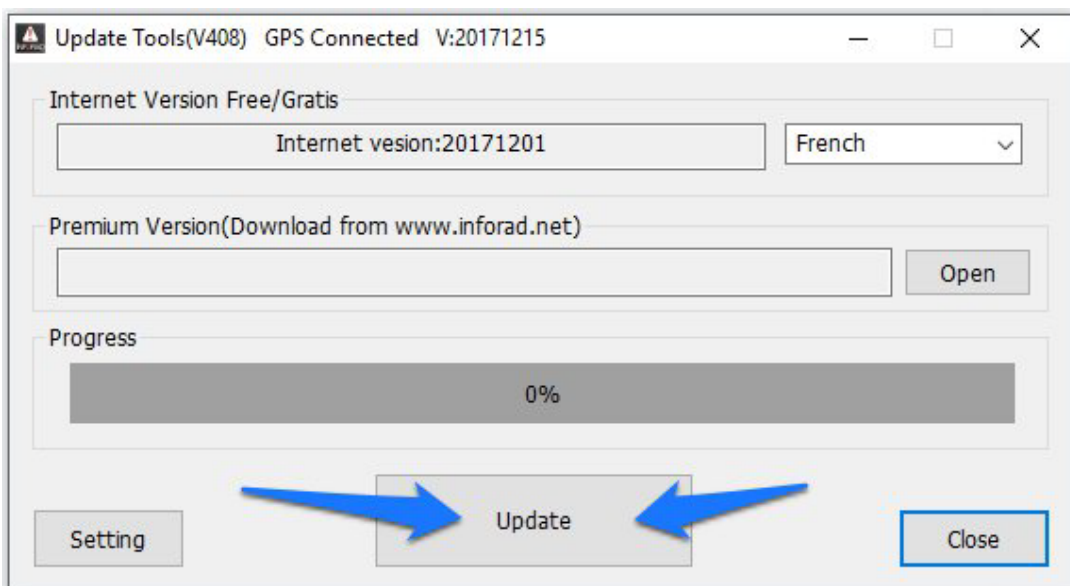
Mise à jour de la base de données des zones dangereuses

Veillez brancher le KAZA DT110 à votre ordinateur à l'aide du câble USB fourni, celui-ci s'allumera automatiquement et votre PC le détectera comme Lecteur USB.

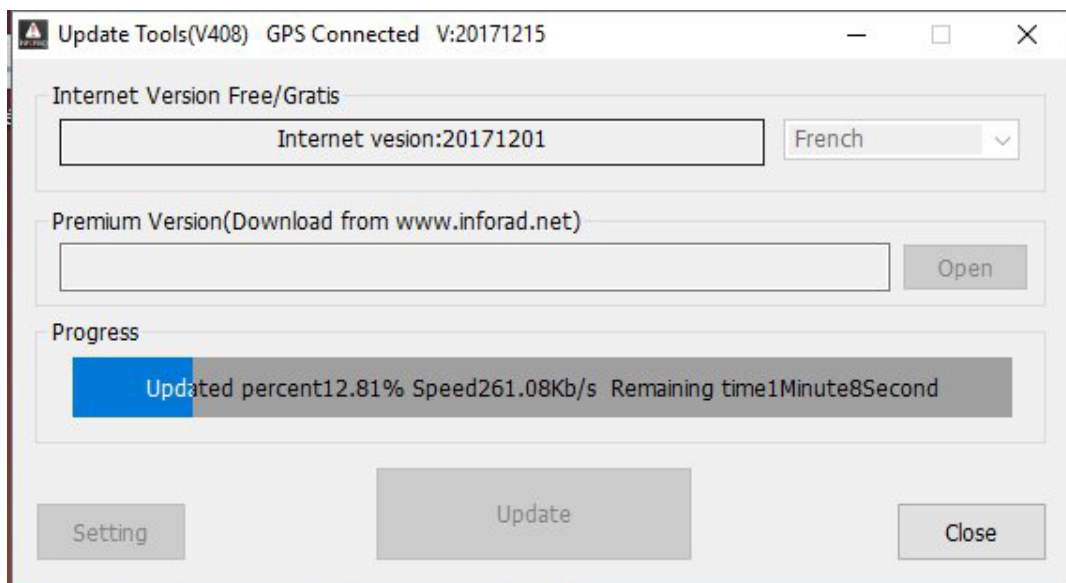
La fenêtre ci-dessous devrait s'ouvrir automatiquement, si ce n'est pas le cas, rendez-vous dans votre poste de travail et ouvrez le lecteur USB



Double cliquez sur le programme «Update Tools.exe», attendez quelques secondes afin que celui-ci se connecte à notre serveur, puis appuyez sur le bouton «Update» afin de lancer la mise à jour:

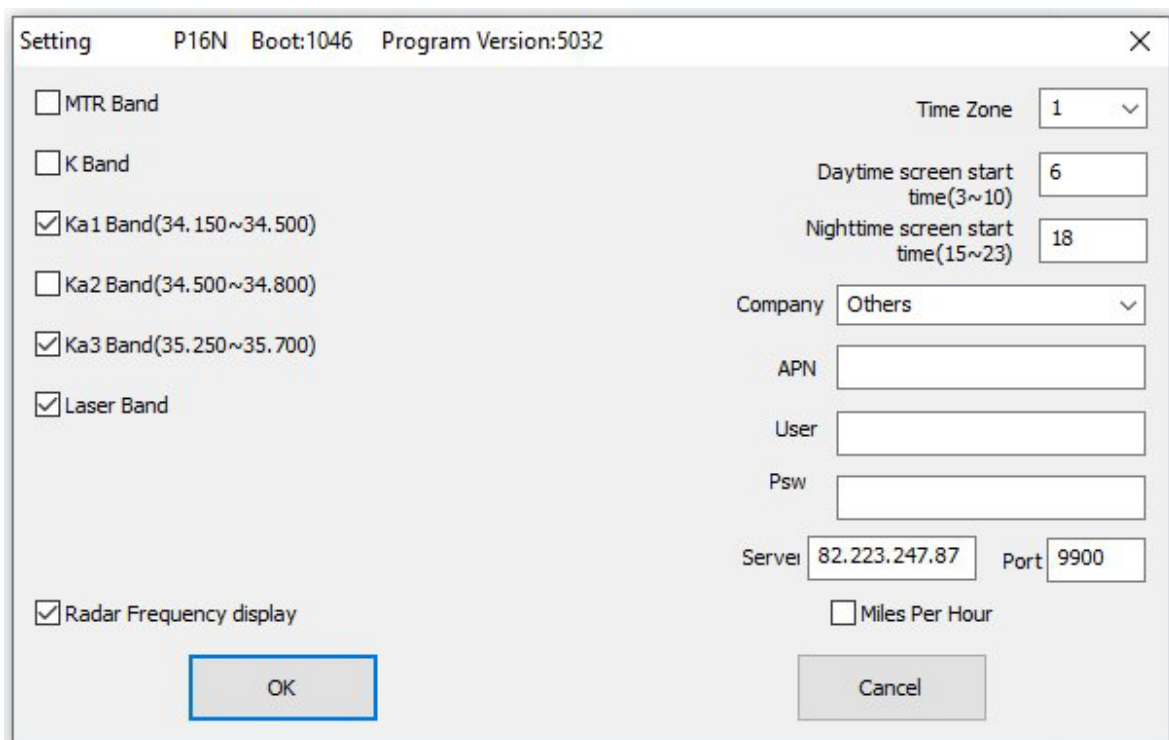


La mise à jour peut prendre plusieurs minutes en fonction du débit de votre connection internet. Une fois qu'elle sera terminée, vous verrez le message «Update successful», cela signifie que votre appareil est à jour, cliquez alors sur «OK» puis sur «Close» dans la fenêtre principale. Vous pouvez à present utiliser votre avertisseur de zones de dangers KAZA DT110 dans votre véhicule.



Réglages: Fuseau horaire et luminosité jour/nuit

Afin d'accéder aux réglages, veiller à ce que votre appareil soit connecté à l'ordinateur avec le câble USB et que le programme soit bien ouvert sur votre ordinateur. Veuillez ensuite cliquer sur le bouton "Settings" qui ouvrira la fenêtre des réglages ci-dessous:



- **Bandes (Band):** par défaut, laissez toutes les bandes telles qu'elles apparaissent sur l'écran ci-dessus.

- **Fuseau horaire (Time Zone):** Écrivez 1 ou 2 selon l'heure d'hiver ou l'heure d'été.
- **Éclairage de l'écran pendant la journée (Daytime screen start time):** écrivez un numéro de 3 à 10 pour sélectionner l'intensité de l'affichage pendant le jour. Par exemple, si vous entrez 8, cela signifie que l'intensité de l'écran augmentera à partir de 8 heures du matin.
- **Éclairage de l'écran pendant la nuit (Nighttime screen start time):** écrivez un numéro de 15 à 23 pour sélectionner l'intensité de l'affichage pendant la nuit. Par exemple, si vous entrez 20, cela signifie que l'intensité de l'écran diminue à partir de 20 h.
- **Affichage de fréquence de radar ou non (Radar frequency display):**
Option non-disponible en France car non-conforme à la législation française.

Cliquez sur "OK" lorsque vous avez terminé les réglages.

Fausse alertes éventuelles

Si le GPS donne un avertissement de vitesse en dessous de la vitesse indiquée pour la route dans laquelle vous conduisez, c'est parce que le GPS peut occasionnellement émettre un avertissement pour une route de service, pour une intersection voisine ou une route parallèle. Comme il n'utilise pas de cartographie comme un navigateur, le GPS vous avertit lorsque vous approchez un point de la base de données avec une direction spécifique, mais il ne sait pas si vous êtes exactement sur cette route ou dans une zone adjacente.

Caractéristiques de l'avertisseur GPS KAZA DT 110

Alimentation:

DC12V ~24V 1000mA

Dimensions (en mm):

93 x 63 x 34

Température de fonctionnement:

-25°~ 85°

Stockage

-30°~105°

Contenu de la boîte:

- Avertisseur de danger KAZA DT 110
- Adaptateur 12V-24 DC pour voiture (version KAZA DT 110)
- Manuel de l'utilisateur.
- Aimant pour accrocher l'appareil au tableau de bord
- Câble USB pour mise à jour de la base de données.



Distribué par **Inforad Direct Ltd**

14 Cluaine Airne

Shannon County Clare

Ireland

Besoin d'aide ? : 01 86 266 223

Email: support@inforad.net

Web : www.inforad.net